



	<p>REGIONE PIEMONTE AZIENDA OSPEDALIERO UNIVERSITARIA "MAGGIORE della CARITA'" – Novara <b>SC DIPSA</b> <b>DIRETTORE DOTT.SSA CRISTINA TORGANO</b></p>	 UNIVERSITÀ DEL PIEMONTE ORIENTALE
<p><b>STANDARD DI SERVIZIO DIPSA _ VERSIONE 4</b></p>		

## INDICE

PRESENTAZIONE SC DIREZIONE PROFESSIONI SANITARIE – DIPSA.....	2
I VALORI.....	2
LA VISION.....	3
LA MISSION.....	3
ORGANIGRAMMA DIPSA.....	7
ATTIVITA' DI ECCELLENZA E GARANZIE SPECIFICHE.....	9
1. AREA GESTIONALE DI INDIRIZZO, DIREZIONE, ORGANIZZAZIONE E COORDINAMENTO DEL PERSONALE AFFERENTE ALLA DIPSA - SVILUPPO ORGANIZZATIVO E DEL PERSONALE E QUALITA' DELL'ASSISTENZA.....	9
2. AREA FORMAZIONE E RICERCA.....	13



## PRESENTAZIONE SC DIREZIONE PROFESSIONI SANITARIE – DIPSA

La S.C.D.O. – Direzione delle Professioni Sanitarie (DiPSa) fa parte della tecnostruttura dell’Azienda Ospedaliera Universitaria Maggiore della Carità di Novara. È una struttura complessa a direzione ospedaliera con valenza aziendale, collocata in staff alla Direzione Generale e conforme alle “Linee di indirizzo per la definizione delle strutture organizzative per la gestione delle professioni sanitarie infermieristiche, ostetriche, tecniche, della riabilitazione e della prevenzione” (Prot. n. 24654/DB2012 del 28/10/2013).

La Direzione della DiPSa è affidata alla dott.ssa Cristina Torgano, dirigente delle professioni sanitarie in possesso dei requisiti previsti dalla normativa vigente, nominata dal Direttore Generale tramite procedura selettiva secondo le disposizioni normative e contrattuali. L’unicità della Direzione favorisce l’integrazione e il coordinamento delle aree professionali previste dalla Legge 251/2000, oltre che del personale di supporto operante nei diversi ambiti organizzativi.

La DiPSa svolge funzioni di:

- governo dei processi assistenziali, tecnico-sanitari e riabilitativi;
- pianificazione, programmazione, indirizzo e coordinamento del personale delle professioni sanitarie (area infermieristica e ostetrica, tecnico-sanitaria, riabilitativa) e degli operatori di supporto (OSS), garantendo l’integrazione trasversale delle competenze in tutte le articolazioni aziendali;
- sviluppo e valutazione del personale, in coerenza con le strategie della Direzione Strategica e in collaborazione con le strutture aziendali competenti in materia di risorse umane.

La Direzione collabora con la dirigenza medica, sanitaria, tecnica, professionale e amministrativa. Il Direttore è responsabile del governo assistenziale e contribuisce al raggiungimento della mission aziendale, assicurando qualità, appropriatezza, efficacia ed efficienza delle attività di prevenzione, cura, riabilitazione e palliazione, nel rispetto dei profili professionali e dei codici deontologici.

Orientata allo sviluppo organizzativo e professionale, la DiPSa promuove sinergie con le altre Direzioni aziendali e si impegna, in attuazione della Legge 10 agosto 2000 n. 251, a garantire un’assistenza personalizzata e di qualità. Il modello organizzativo si fonda sulla partecipazione attiva dei collaboratori, sull’integrazione tra le strutture e sull’uso ottimale delle risorse, nel rispetto dei principi etici e deontologici.

La Direzione è membro di diritto del Collegio di Direzione, del Comitato Etico e del Comitato Scientifico aziendale. Dal maggio 2023, la DiPSa è certificata secondo lo standard di gestione della qualità ISO 9001:2015.

### CAMPO DI APPLICAZIONE

Per la certificazione ISO 9001:2015 - anno 2023-2025 questo documento si applica alle funzioni di pianificazione, programmazione, governo, sviluppo, integrazione e valorizzazione delle risorse umane afferenti alla DIPSA Top e Upper Management.

### I VALORI

- Centralità della persona assistita e partecipazione al processo di cura
- Equità di trattamento
- Personalizzazione dell’assistenza
- Qualità dei servizi offerti e delle prestazioni erogate
- Responsabilità di tutti gli operatori verso le persone assistite - in riferimento ai risultati da garantire - e la comunità di riferimento
- Efficienza ed efficacia organizzativa in linea con le buone pratiche
- Crescita personale e professionale di tutti i professionisti attraverso la promozione della formazione continua, valorizzazione dei professionisti e ottimizzazione delle loro competenze
- Trasparenza



## LA VISION

La S.C.D.O. DiPSa intende fornire risposte professionalmente qualificate, sicure, efficaci ed orientate ai bisogni di salute dei cittadini attraverso approcci integrati dei professionisti che operano al suo interno.

La DiPSa, pertanto, si impegna nei confronti delle persone assistite a:

- migliorare la qualità delle prestazioni erogate attraverso la revisione delle pratiche di cura orientate alle buone pratiche assistenziali e la formazione dei suoi professionisti
- garantire la continuità assistenziale nel percorso di diagnosi, cura e riabilitazione
- adottare nuovi modelli organizzativi e gestionali per la presa in cura della persona con bisogni di salute e la sua partecipazione al processo assistenziale
- raggiungere i migliori livelli di assistenza per soddisfare i bisogni delle persone assistite
- sviluppare e adottare percorsi di innovazione organizzativa e tecnologica
- sviluppare e valorizzare le competenze dei professionisti assegnati alla sua struttura
- promuovere un ambiente di lavoro positivo e collaborativo, partecipativo e senso di appartenenza

## LA MISSION

La DiPSa concorre al raggiungimento della Mission aziendale e degli obiettivi generali e specifici espressi nell'Atto Aziendale dell'AOU Maggiore della Carità. La Mission della DiPSa è riconducibile a due principi fondamentali:

- *Qualità dell'assistenza erogata* e aumento del grado di soddisfazione dell'utente/persona assistita
- *Sviluppo, integrazione e valorizzazione* delle competenze dei professionisti afferenti.

In particolare, la Mission della DiPSa è caratterizzata dalle seguenti macro-funzioni:

### **Funzione di supporto alla Direzione Strategica:**

- definizione e realizzazione degli obiettivi aziendali di competenza
- definizione del fabbisogno e gestione delle risorse professionali, economiche e tecnologiche di pertinenza
- promozione e partecipazione ai processi di miglioramento continuo di qualità
- partecipazione alla definizione delle regolamentazioni aziendali in materia di applicazione contrattuale per gli ambiti di competenza
- valorizzazione delle competenze, accoglienza e inserimento delle risorse
- partecipazione alla programmazione, gestione e valutazione delle risorse strumentali destinate ai processi assistenziali, tecnico e riabilitativi, sanitari e sociali nonché delle attività in outsourcing
- partecipazione allo sviluppo e verifica del sistema informativo aziendale con particolare riguardo ai flussi e agli strumenti informativi relativi alle attività assistenziali
- collaborazione ai progetti di Risk Management
- supporto organizzativo ai progetti aziendali di promozione della salute

### **Funzione assistenziale:**

- adozione di percorsi per la presa in cura della persona assistita, in un'ottica di personalizzazione, continuità e miglioramento continuo dell'assistenza erogata, garantendo il soddisfacimento dei bisogni dei pazienti e delle loro famiglie in un'ottica di appropriatezza, sicurezza ed efficacia delle cure erogate e integrazione delle diverse competenze professionali
- sviluppo e adozione di modelli organizzativi ed assistenziali innovativi fondati sulle buone pratiche e sulla partecipazione di tutti i professionisti sanitari, sia nella fase diagnostico terapeutica che assistenziale
- definizione e adozione di standard assistenziali e valutazione del rischio clinico e della sicurezza dei processi finalizzata a garantire la massima tutela per gli utenti e per gli operatori (misurazione esiti)

### **Funzione di sviluppo professionale:**

- analisi del fabbisogno formativo, definizione dei piani formativi, promozione e realizzazione di interventi di formazione e aggiornamento del personale afferente, acquisizione e mantenimento delle competenze

- definizione e realizzazione di percorsi di sviluppo professionale e implementazione di sistemi di valutazione del personale

#### **Funzione didattica:**

- l'AOU è sede formativa per i corsi di Laurea delle Professioni Sanitarie e ne garantisce l'espletamento dei tirocini mettendo a disposizione personale competente in grado di affiancare gli studenti nei percorsi di tirocinio e per i corsi di formazione continua degli operatori sanitari.

#### **Funzione di sperimentazione e ricerca:**

- partecipazione dei professionisti sanitari a percorsi di sperimentazione clinica e attività di ricerca attivati in AOU

#### **Funzione di relazione rispetto all'ambito aziendale**

- interazione con le diverse strutture della Direzione Strategica
- collaborazione con tutte le strutture sanitarie e quelle amministrative, tecniche e logistiche sia per quanto concerne aspetti relativi alla gestione del personale e, conseguente, analisi economica dei costi che per il supporto a diversi processi: qualità, giuridici, acquisti, tecnologia, etc.

Al fine di standardizzare le procedure sanitarie-organizzative, uniformando così i criteri di organizzazione e gestione complessiva delle risorse, di garantire l'integrazione tra le varie aree e di sviluppare la qualità e le competenze professionali la SC DiPSa esercita le proprie funzioni e governa i relativi processi attraverso un'articolazione organizzativa su tre livelli tenuto conto del disegno organizzativo aziendale, della complessità dei processi da governare e degli obiettivi strategici da raggiungere.

### ➤ **LIVELLO CENTRALE – TOP MANAGEMENT**

Esercita funzioni strategico programmatiche e di pianificazione, direzione, coordinamento e valutazione delle articolazioni decentrate e si sviluppa sia sul piano professionale che sul piano dell'integrazione organizzativa.

Per l'esercizio delle funzioni della struttura centrale si avvale della collaborazione di tre dirigenti che si occupano rispettivamente:

- Dott. Gerardo DI NARDO      Area gestionale, sviluppo organizzativo e professionale e qualità assistenza per i settori dell'Emergenza/Urgenza, Ambulatoriali e Tecnici
- Dott.ssa Antonella MOLON\*      Area gestionale, sviluppo organizzativo e professionale e qualità assistenza per le aree Medica, Medico specialistica e Oncologica Chirurgica, Chirurgica specialistica e Oncologica e Area Materno Infantile
- Prof. Alberto DAL MOLIN      Area Formazione e Ricerca

A livello centrale sono attribuite n° 2 figure con funzioni amministrative.

### ➤ **LIVELLO CENTRALE INCARICHI DI FUNZIONE DI ORGANIZZAZIONE – UPPER MANAGEMENT**

#### ▪ **ORGANIZZATIVO - REFERENTI DI MACRO AREA (R.M.A.) e Corsi di Laurea**

A livello di Macro Area attraverso il Referente, la Di.P.Sa. esercita il governo dei processi e le funzioni operative con l'integrazione organizzativa e funzionale delle risorse e lo sviluppo della qualità tecnico/assistenziale in modo trasversale.

Nello specifico:

1. Ciascuna Macro Area AOU (8) ha un Referente con incarico di funzione.
  - 1.1. AREA AMBULATORIALE
  - 1.2. DIAGNOSTICA E PER IMMAGINI
  - 1.3. AREA DIAGNOSTICA DI LABORATORIO

- 1.4. AREA EMERGENZA URGENZA OSPEDALIERA E TERRITORIALE
- 1.5. AREA DEGENZE CHIRURGICHE E CHIRURGICHE SPECIALISTICHE ONCOLOGICHE
- 1.6. AREA DEGENZE MEDICO E MEDICO SPECIALISTICHE/ONCOLOGICHE (vicariata dal Dirigente\*)
- 1.7. AREA SALE OPERATORIE E INTERVENTISTICHE
- 1.8. AREA MATERNO-INFANTILE (vicariata dal Dirigente\*)

2. Ciascun Corso di Laurea (CdL) UPO (5) ha un Referente (Coordinatore di Corso di Laurea) con incarico di funzione.

- 2.1. CdL INFERMIERISTICA
- 2.2. CdL MAGISTRALE SCIENZE INFERMIERISTICHE E OSTETRICHE
- 2.3. CdL FISIOTERAPIA
- 2.4. CdL TECNICO DI RADIOLOGIA MEDICA PER IMMAGINI E RADIOTERAPIA
- 2.5. CdL TECNICHE DI LABORATORIO BIOMEDICO

#### ▪ PROCESSO

A livello aziendale esercitano la gestione dei processi aziendali di tipo trasversale attraverso i Titolari di specifici incarichi di organizzazione/incarichi professionali che sono attualmente 9 e rispettivamente:

- GESTIONE FLUSSO PAZIENTI – (vicariata dal Case Manager)
- GESTIONE DEL PERCORSO DEL PAZIENTE CHIRURGICO/ONCOLOGICO - CASE MANAGER
- IMPLEMENTAZIONE MODELLI ORGANIZZATIVI E ASSISTENZIALI
- REFERENTE IMPLEMENTAZIONE DEL MODELLO ASSISTENZIALE PRIMARY NURSING
- REFERENTE TECNICO RADIOTERAPIA SOVRAZIONALE
- FORMAZIONE E AGGIORNAMENTO PERSONALE AFFERENTE ALLA DISPSA
- STANDARDIZZAZIONE DEI PROCESSI DI CURA E TECNICO-DIAGNOSTICI
- IMPLEMENTAZIONE DELLE BUONE PRATICHE E DI SICUREZZA DELLE CURE IN AMBITO DIPSA (\*)
- SICUREZZA E SORVEGLIANZA SANITARIA PER IL PERSONALE AFFERENTE ALLA DIPSA (vicariata da un titolare di PO\*)

#### ➤ LIVELLO DECENTRATO INCARICHI DI FUNZIONE DI ORGANIZZAZIONE COORDINAMENTO - MIDDLE MANAGEMENT

##### - COORDINATORI ASSISTENZIALI/SERVIZIO AOU (C.A.S. - C.T.S.)

A cui sono attribuite funzioni operative di organizzazione e gestione delle risorse assegnate a specifici ambiti/settori SSCC dell'AOU che risultano essere di n.74

##### - COORDINATORI DI PROCESSO AOU

A cui sono attribuite funzioni del processo formativo trasversale alla AOU che risulta essere di n.1

##### - COORDINATORI DI PROCESSO UPO (tutor pedagogico)

A cui sono attribuite funzioni operative di tutoraggio che risultano essere di n.5

#### ➤ LIVELLO DECENTRATO INCARICHI PROFESSIONALE

##### - INCARICO PROFESSIONALE AOU

A cui sono attribuite funzioni di gestione di processi professionali specifici che risultano essere di n.5



Tabella 1: Tabella riassuntiva per tipologia di incarico

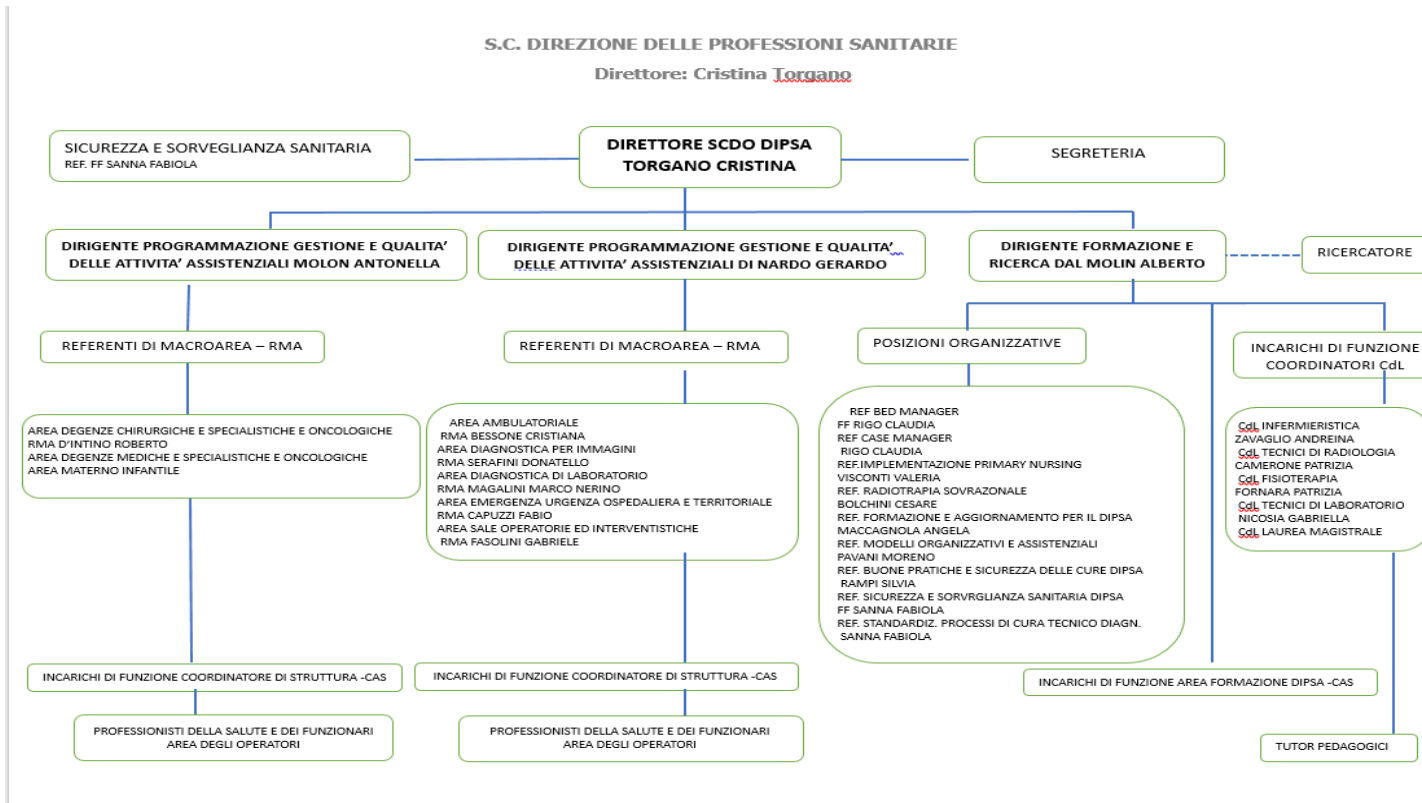
	<b>Tipologia di Incarico di funzione</b>	<b>Descrizione</b>	<b>A.O.U.</b>	<b>U.P.O.</b>
<b>UPPER MANAGEMENT</b>	Organizzativo	Processo	9 (8)	5
		Organizzativo	8 (6)	
<b>MIDDLE MANAGEMENT</b>	Organizzativo con funzioni di coordinamento	Processo	1	5
		Organizzativo	74	
	Professionale	Processo	5	



## ORGANIGRAMMA DIPSA

### S.C. DIREZIONE DELLE PROFESSIONI SANITARIE

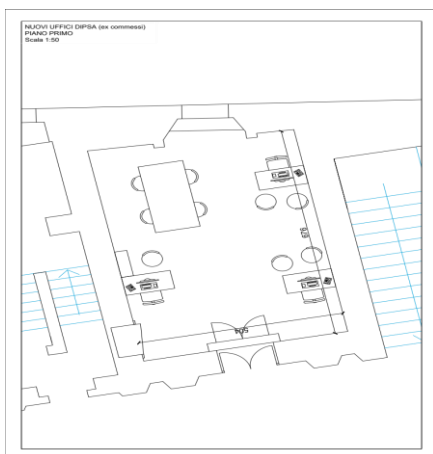
Direttore: **Cristina Torgano**



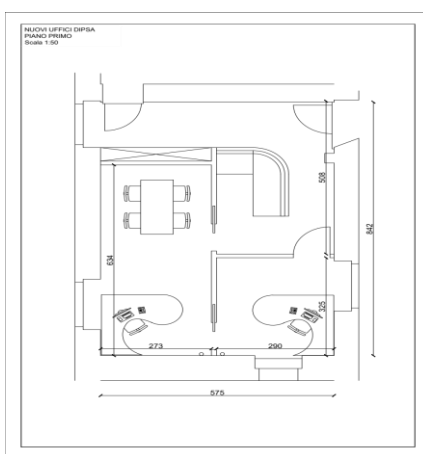
## GARANZIE TECNOLOGICO / STRUTTURALI

La DiPSa ha i propri uffici nella parte storica del quadriportico in Corso Mazzini 18 lato sinistro, primo piano. I locali sono stati ristrutturati recentemente nell'ottica del rinnovamento ambientale, in qualità di locali destinati ad uso ufficio e per agevolare i collegamenti tra l'Area Direzionale Centrale, gli R.M.A. e alcuni dei titolari di posizioni organizzative. Sono dislocati su due livelli, ciascuno dei quali ha un riferimento amministrativo. Gli studi del Direttore e dei Dirigenti, dislocati sui due livelli distinti sono separati dai locali comuni per i titolari di posizioni organizzative ed R.M.A.

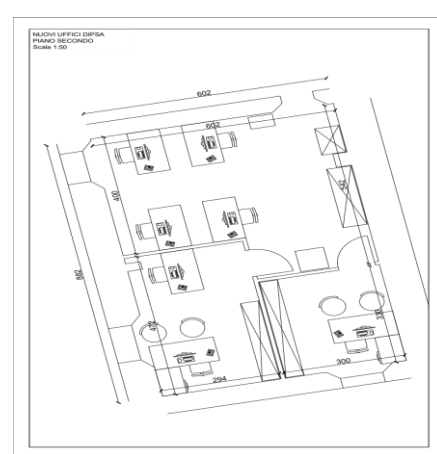
(Foto 1 sede R.M.A)



(Foto2 Studio Direttore e Reception)



(Foto3 Studio dirigenti e Po)



### Riferimenti:

Sede Storica e Legale in Corso Mazzini 18 – quadriportico - 1° piano

[segreteria.dipsa@maggioreosp.novara.it](mailto:segreteria.dipsa@maggioreosp.novara.it)

N. telefono: 0321- 37322107/2050

L'apertura della SC è garantita dal Lunedì al Venerdì dalle ore 8.30 alle ore 17.42.

## ATTIVITA' DI ECCELLENZA E GARANZIE SPECIFICHE

### 1. AREA GESTIONALE DI INDIRIZZO, DIREZIONE, ORGANIZZAZIONE E COORDINAMENTO DEL PERSONALE AFFERENTE ALLA DIPSA - SVILUPPO ORGANIZZATIVO E DEL PERSONALE E QUALITA' DELL'ASSISTENZA

La gestione delle risorse umane e dei processi assistenziali e tecnici afferiscono alla DIPSA come un'area organizzativa istituita per la direzione, programmazione e valutazione dei processi e delle risorse delle Professioni Sanitarie (infermieristica, ostetrica, tecnico-sanitaria e riabilitativa e del personale di supporto). Tale responsabilità si realizza attraverso competenze organizzative, gestionali e professionali finalizzate al raggiungimento degli obiettivi strategici aziendali e allo sviluppo dell'innovazione clinico-assistenziale.

Articolata in Macro-Aree, SSCC e SS, la DIPSA definisce e attua il piano di programmazione, acquisizione gestione e valutazione delle risorse umane, governa i processi operativi e di controllo: la DIPSA promuove programmi di innovazione adottando modelli organizzativi orientati a efficacia, efficienza, qualità e sicurezza e sviluppo professionale, didattica e ricerca a supporto dei percorsi assistenziali integrati.

Attraverso i Titolari di Incarico di Organizzazione, la DIPSA supervisiona i processi di macro area e coordina l'attuazione dei programmi di innovazione organizzativa e sviluppo delle competenze all'interno delle Strutture e dei Servizi. Le attività si sviluppano all'interno delle Strutture e dei Servizi e riguardano le seguenti aree di competenza professionale:

- assistenza infermieristica e ostetrica
- riabilitazione
- servizi tecnico-sanitari e della prevenzione
- supporto ai percorsi assistenziali e riabilitativi e ai servizi tecnico-sanitari.

### **GARANZIE SPECIFICHE**

#### **GARANZIE ORGANIZZATIVE/ASSISTENZIALI (STRUTTURA, RISORSE REGOLE INTERNE)**

L'area gestionale di indirizzo, direzione, organizzazione e coordinamento del personale, sviluppo organizzativo del personale e qualità garantisce:

1. programmazione e allocazione degli operatori professionali con partecipazione al processo di budget per quanto attiene la quantificazione di ore e qualifiche di personale necessario per le specifiche attività assistenziali e cliniche;
2. collaborazione alla definizione dei criteri per la gestione del personale relativamente a: reclutamento selezione, tutoraggio, valutazione, sviluppo, mobilità e formazione;
3. pianificazione turn over e monitoraggio delle risorse impiegate in azienda;
4. partecipazione alla definizione degli indirizzi concernenti l'applicazione del contratto di lavoro;
5. definizione, attribuzione e monitoraggio degli obiettivi specifici DiPSa rivolti a tutto il personale del comparto;
6. definizione dei sistemi di reportistica rispetto al monitoraggio dotazioni organiche, orario straordinario ed istituti contrattuali
7. monitoraggio dei costi sostenuti per la sostituzione del personale assente – es. PMA (Progetto miglioramento assistenza) o POA (Progetto orario aggiuntivo);
8. mantenimento dei livelli di assistenza con adeguato numero personale rispetto i Posti Letto

9. definizione e mantenimento criteri per una efficace mobilità interna del personale;
10. partecipazione alla definizione dei criteri e dei metodi definiti per effettuare la valutazione del personale afferente all'Area professionale tecnico sanitaria e l'implementazione di nuovi sistemi di valutazione del personale afferente;
11. implementazione dell'omogeneizzazione degli standard operativi rispetto la gestione delle risorse con l'elaborazione di procedure e istruzioni operative inserite nel Sistema di Qualità aziendale;
12. in relazione all'attività di supporto alle Strutture rispetto eventi straordinari come Maxi emergenze, maxi-afflusso al Pronto Soccorso, la Struttura fornisce il proprio apporto attraverso:
  - predisposizione di indirizzi, procedure uniformi e metodologia di intervento per garantire un adeguato supporto sanitario del comparto ad eventi di interesse di massa;
  - pianificazione e organizzazione dell'attività del personale infermieristico e tecnico nell'ambito degli eventi straordinari (es: periodo Covid+);
13. tutela della salute e sicurezza sul lavoro – designazione dell'assegnazione alla struttura rispetto il giudizio di idoneità;
14. coinvolgimento/collaborazione con il personale afferente alla Università del Piemonte orientale – UPO;
15. collaborazione con UPO e con altre università per gli studenti afferenti alle professioni sanitarie che possono frequentano le Strutture siano essi inseriti in Corsi laurea, Corsi di Perfezionamento, Corsi di Laurea Magistrale per acquisire competenze specialistiche sull'assistenza infermieristica, riabilitativa e tecnica;
16. collaborazione con Agenzie formative per gli studenti Operatori Socio Sanitari (OSS)
17. definizione delle regole per la gestione di turni di lavoro, delle sostituzioni e dei trasferimenti interaziendali in collaborazione con la struttura Gestione Risorse Umane (GRU)
18. efficacia, qualità ed efficienza professionale – organizzativa al processo assistenziale di prevenzione, cura e riabilitazione;
19. attività di assistenza sicura e di qualità a tutti gli assistiti favorendo l'uso delle buone pratiche basate sulle evidenze scientifiche, il loro monitoraggio e la valutazione degli esiti sensibili all'assistenza;
20. l'implementazione e valutazione di modelli organizzativi assistenziali innovativi per la presa in cura della persona e la continuità ospedale - territorio (es. Primary Nursing);
21. lo sviluppo dei processi assistenziali, l'accesso, la presa in cura, la continuità assistenziale, la dimissione coerentemente con il modello assistenziale di riferimento;
22. l'integrazione multi-professionale e multidisciplinare attraverso lo sviluppo di modelli di assistenza integrati;
23. il supporto per quanto di competenza a progetti di ristrutturazione/miglioramenti delle strutture;
24. la promozione e sostegno dello sviluppo di progetti/programmi innovativi;
25. la promozione della qualità della DiPSa e delle strutture per le attività tecnico/diagnostico/assistenziali;
26. l'implementazione dell'omogeneizzazione degli standard operativi rispetto la qualità assistenziale con l'elaborazione di procedure e istruzioni operative inserite nel Sistema di Qualità aziendale;
27. l'identificazione di un sistema di indicatori di efficacia e qualità ed il loro monitoraggio;
28. la personalizzazione dell'assistenza attraverso l'adozione del modello bifocale (L.Y.Carpenito)\* e adozione di modelli organizzativi ed assistenziali idonei a soddisfare i bisogni della persona assistita/utenza e la presa in cura integrata anche attraverso lo sviluppo di competenze dei professionisti e la promozione e gestione di progetti di ricerca e organizzativi;
29. la revisione delle linee di indirizzo per lo sviluppo e gestione della documentazione clinico-assistenziale nei vari Setting dell'organizzazione;
30. la collaborazione e il sostegno dell'accreditamento istituzionale all'eccellenza e la certificazione;
31. la predisposizione dei criteri tecnici, organizzativi e professionali e di qualità per la stesura dei capitolati d'appalto e per l'acquisizione di servizi dall'esterno connessi alla funzione gestita (outsourcing);

32. la programmazione di iniziative di formazione per lo sviluppo delle competenze professionali in collaborazione con il Dirigente dell'area specifica;
33. la collaborazione alla pianificazione e realizzazione di progetti di ricerca;
34. la collaborazione con il Responsabile aziendale della Prevenzione alla corruzione per il miglioramento delle prassi aziendali;
35. il supporto ai progetti aziendali di promozione alla salute favorendo il contributo e la partecipazione del personale afferente alle professioni sanitarie in relazione alle specifiche competenze (es: COSD - Comitato Ospedaliero Ospedale senza Dolore, Gruppo aziendale prevenzione delle cadute);
36. il confronto e la collaborazione con tutti gli organismi di tutela dei diritti dei cittadini e con le Associazioni di volontariato, supportando le strutture aziendali preposte a gestire tale ambito e partecipazione alla Conferenza Aziendale di partecipazione.

## **GARANZIE PROFESSIONALI**

Per garantire l'applicazione delle attività organizzative, gestionali e inerenti allo sviluppo organizzativo e professionale e la qualità assistenziale e dei servizi offerti, il Direttore DiPSA con i Dirigenti assegnati, si avvale dei referenti di Macro Area, dei Titolari di Incarico di Organizzazione (elenco pag.6), e dei Coordinatori (infermieristici e tecnici) di Struttura/Servizio. I referenti di Macro Area e i Coordinatori, così come il Titolari di Posizione Organizzativa hanno:

- consolidata esperienza professionale e clinica
- capacità relazionali e di mediazione
- conoscenza della realtà operativa
- acquisizione di competenze specifiche nell'area gestionale-organizzativa derivanti dal titolo di Management per le funzioni di coordinamento delle professioni sanitarie.

\*La DiPSa ha indicato, quale riferimento concettuale per lo sviluppo della disciplina e della professione infermieristica, il "Modello Bifocale" (L.Y.Carpenito). La scelta di un riferimento teorico consente di progettare e gestire l'intera funzione assistenziale per rispondere al bisogno di assistenza.

Tutto il personale partecipa a riunioni periodiche al fine di condividere nell'ambito delle rispettive professionalità, le conoscenze, le informazioni e le modalità gestionali e operative.

I Dirigenti di Area presidiano la promozione delle competenze e delle abilità tecnico-scientifiche e la valorizzazione all'interno delle Strutture e dei Servizi di cura e assistenza del ruolo dei professionisti sanitari.

## **EVIDENZE DI RIFERIMENTO**

Con la declinazione delle funzioni attribuite ai diversi livelli di responsabilità (RMA e PO) governa in maniera analitica:

- le risorse professionali assegnate ai vari Setting Assistenziali aziendali e i nuovi professionisti
- le evoluzioni clinico assistenziali rispondendo con adeguate soluzioni organizzative
- lo sviluppo organizzativo e la qualità assistenziale/dei servizi offerti
- i percorsi formativi per lo sviluppo delle competenze

Tabella 2: Numero Risorse gestite dalla S.C. DiPSa nell'ultimo biennio con suddivisione genere

	2024	2025	F	M
<b>N° MATRICOLA P. SANITARIO</b>	1526	1538	1199	339
<b>N. PERSONALE OSS</b>	484	480	396	84
<b>TOTALE</b>	2010	2018	1595	423

Tabella 3: n. acquisizione risorse suddivise per profilo-anno 2025

Etichette di riga	N° MATRICOLA
DIETISTA	1
FISIOTERAPISTA	3
IGIENISTA DENTALE	1
INFERMIERE	71
INFERMIERE PEDIATRICO	1
LOGOPEDISTA	1
OPER.SOCIOSAN.	33
ORTOTTISTA	2
OSTETRICA	14
TEC.NEUROFISIOPATOLOGIA	2
TEC.SAN.RADIOL.MED	8
TECN.SAN.LAB.BIOMED.	8
Totale	146

Tabella 4: dato complessivo al 31 dicembre 2025 con confronto anni precedenti

DATI DI ATTIVITA' E INDICATORI	Anno 2022	Anno 2023	Anno 2024	Anno 2025
Numero di progetti di miglioramento implementati	/	3	2	3
Numero di progetti elaborati al vaglio della Direzione Generale	/	/	/	2
Numero Corsi ECM DiPSa effettuati	58	206	130	125
Numero Corsi non ECM DiPSa effettuati	7	15	6	8
Numero audit interni team PN	/	10	12	61
Numero di strutture all'interno delle quali è stato implementato PN	3	4	3	2
Numero di strutture con personale formato in PN	6	13	16	18
Numero di infermieri formati sul PN	122	68	63	66
Numero CAS formati sul PN	10	17	2	2
Numero OSS formati sul PN	62	62	60	46
Numero di Infermieri formati sul ragionamento clinico	/	47	67	85
Numero incontri con personali strutture PN	/	4	10	15
Numero di incontri con CAS/RMA strutture PN	/	1	3	3
Numero di incontri con formatori PN	/	6	2	2
Numero di RMA e Titolari di Incarico di Organizzazione formato in FR Corso: "Pensiero critico, problem solving e carisma"	/	/	18	/
Numero di RMA e Titolari di Incarico di Organizzazione formato in FR Corso: "Programmare e gestire il cambiamento"	/	/	/	12
Numero di personale afferente alla DiPSa formato in FR	/	/	73	/

Corso: "Consapevolezza, gestione di sé, intelligenza sociale e gestione delle relazioni"				
Numero di personale afferente alla DiPSa formato in FR Corso "anti fragilità e resilienza"	/	/	/	58
Numero OSS interinali contrattualizzati	42	39	/	/
Numero informazioni documentate DiPSa elaborate	12	13	13	4 <sup>∞</sup>
Numero Job description elaborate/diffuse/in fase di verifica	/	21	/	1
Numero IO specifiche DiPSa (* in fase di revisione)	9	2	1	6*
Numero brochure di struttura elaborate/revisionate	70	9	1	6
Numero Informative di tipo clinico/assistenziali	/	/	/	11
∞N. 1 Standard di servizio, n.1 Politica della Qualità, n.1 Riesame della Direzione, n.1 Piano della qualità				

## **GARANZIE TECNOLOGICO / STRUTTURALI**

Le attività dell'Area richiedono sia la conoscenza degli applicativi informatici in uso e delle attrezzature sanitarie presenti in tutte le Strutture/servizi sia la conoscenza e l'utilizzo degli applicativi informatici che genera la reportistica relativa ai dati di attività DiPSa e Aziendali così come metodiche per la progettazione e attuazione di percorsi di cambiamento organizzativo come l'introduzione della Cartella Clinica Elettronica (CCE).

## **GARANZIE RAPPORTO CON IL PAZIENTE / SICUREZZA DEL PAZIENTE**

L'Area 1) ha predisposto, nell'ottica di miglioramento continuo della qualità dell'assistenza nelle strutture in cui è stato implementato il modello-organizzativo Primary Nursing, l'organizzazione di audit interni, con dei Team di verifica, finalizzati a valutare la misurazione quantitativa e qualitativa dell'implementazione del modello.

### **PROGETTI DI MIGLIORAMENTO PER IL 2026**

- Promozione e mantenimento di progettualità in ambito organizzativo/gestionale/assistenziale
- Promozione e mantenimento dell'informazione/comunicazione intra/extra DiPSa
- Promozione e mantenimento del Sistema qualità DiPSa
- Mantenimento e sviluppo delle competenze dei professionisti

## **2. AREA FORMAZIONE E RICERCA**

L'Area Formazione e Ricerca delle Professioni Sanitarie si occupa di tre specifiche aree di sviluppo:

- 1) Area formazione aziendale;
- 2) Area formazione universitaria;
- 3) Area della ricerca.

## 1) **Area formazione – DiPSa**

L'Area della Formazione DiPSa si propone di sostenere e diffondere la cultura della formazione e dell'educazione continua in medicina (ECM). Orienta la propria attività supportando, secondo quanto previsto dalle procedure di accreditamento ECM, le Strutture e i Servizi, relativamente a un portfolio di attività che può essere così sintetizzato:

### **a) in relazione al Piano Formativo Aziendale (PFA):**

- raccolta del bisogno formativo, elaborazione, attuazione e verifica del PFA del personale afferente alla DiPSa;
- progettazione, validazione e attuazione di interventi formativi seguendo le linee strategiche aziendali in collaborazione con i committenti (Referenti di Macro Area e Direttori di Struttura) e Comitato Scientifico;
- monitoraggio della realizzazione dei progetti contenuti nel PFA;
- rendicontazione periodica e finale;

### **b) in relazione all' esercizio della funzione formativa:**

- gestione del sistema documentale (in collaborazione con la SS Formazione);
- collegamento informativo e operativo sulla piattaforma Formazione Sanità Piemonte (in collaborazione con la SS Formazione);
- formazione, aggiornamento e coordinamento della rete dei progettisti di macro area afferenti alla DiPSa.

### **c) in relazione allo sviluppo del Programma ECM Nazionale e Regionale,**

- promozione dello sviluppo delle competenze del personale DiPSa;
- promozione della realizzazione di strumenti per migliorare l'utilizzo delle piattaforme Formazione Sanità Piemonte e MedMood;
- gestione delle attività connesse alla funzione di provider aziendale

## 2) **Area formazione universitaria**

L'area della formazione universitaria si compone di quattro corsi di laurea triennale e di un corso di laurea magistrale che afferiscono, per quanto di competenza, alla DiPSa:

- Corso di Laurea in Infermieristica
- Corso di Laurea in Fisioterapia
- Corso di Laurea per Tecnico di Laboratorio
- Corso di Laurea per Tecnico di Radiologia
- Corso di Laurea Magistrale in Scienze Infermieristiche e Ostetriche

I Corsi di Laurea lavorano in sinergia con L'Azienda Ospedaliera secondo quanto regolamentato dal Protocollo d'Intesa D.G.R. 25 Febbraio 2022, n. 10-4695\_Accordo Attuativo AOU-UPO 21-22/22-23/23-24 [http://www.regione.piemonte.it/governo/bollettino/abbonati/2022/11/attach/dgr\\_04695\\_1030\\_25022022.pdf](http://www.regione.piemonte.it/governo/bollettino/abbonati/2022/11/attach/dgr_04695_1030_25022022.pdf)

### 3) Area della ricerca

L'area della ricerca definisce i programmi di ricerca in aderenza alle linee di indirizzo formulate nel piano di sviluppo del DiPSa e realizza progetti in ambito clinico-assistenziale, organizzativo e formativo. Nello specifico l'area della ricerca pianifica, gestisce e rendiconta i programmi/progetti di ricerca. Si occupa della redazione e sottomissione al Comitato Etico dei protocolli di studio nonché della successiva conduzione e diffusione dei risultati attraverso la stesura di report/pubblicazioni scientifiche.

L'area della ricerca ricopre inoltre una funzione di supporto alla DiPSa nell'implementazione di buone pratiche, in particolare per quanto concerne le fasi di revisione bibliografica delle best practice e di misurazione dei risultati.

Tabella 4: dato complessivo al 31 dicembre 2025 con confronto anni precedenti

DATI DI ATTIVITÀ E INDICATORI	Anno 2021	Anno 2022	Anno 2023	Anno 2024	Anno 2025
N° eventi presenti nel Piano Formativo DiPSa	111	155	283	155	200
N° studi attivi promossi / coordinati dalla DiPSa	4	4	4*	6**	4***
Pubblicazioni indicizzate in SCOPUS di personale afferente alla DiPSa	9	18	17	15	17
Numero di Corsi di Studio attivi	5	5	5	5	3
Numero di studenti tirocinanti presso l'AOU Maggiore della Carità	415	420	440	424	460
Numero di tutor clinici	70	71	99	130	89
Numero di tutor professionali	14	13	16	15	14
Numero personale di supporto	4	4	4	4	4
Numero di studenti complessivo per i Corsi di Studio	625	675	690	637	680

\* QUAL-I-FEC; OHFCP2; IMPRIMO; PRIMARY NURSING

\*\* DELIRA-SR, QUAL-I-FEC; SURVEYIFEC; IMPRIMO; PRIMARY NURSING; INTERCOACH

\*\*\* DELIRA-SR, SURVEYIFEC; INTERCOACH; SCORE

## **GARANZIE PROFESSIONALI**

Per garantire le attività inerenti alle tre aree, il Direttore con il Dirigente si avvale:

- 1) per la Formazione aziendale, di n. 1 Coordinatore "Referente formazione e aggiornamento del personale afferente al DiPSa", n. 1 Coordinatore infermieristico;
- 2) per la Formazione universitaria:
  - CdS Infermieristica: n. 1 coordinatore, n° 10 tutor e n° 3 operatori di supporto
  - CdS Magistrale Scienze infermieristiche e Ostetriche: n° 1 coordinatore e n°2 tutor (1 al 50%)
  - CdS in Fisioterapia: n°1 coordinatore e n°1 tutor
  - CdS. in Tecnico di Radiologia n°1 coordinatore

- 3) - CdS in Tecnico di Laboratorio n°1 coordinatore, n°1 tutor e n° 1 operatore di supporto per la ricerca di n° 1 ricercatore in scienze infermieristiche e ostetriche con afferenza assistenziale presso la DiPSa

Il personale operante presso la Struttura di Formazione e ricerca, in quanto composto da referenti di incarico organizzativo "specifico", ha come percorso formativo:

- consolidata esperienza professionale e clinica;
- capacità relazionali e di mediazione;
- conoscenza della realtà operativa;
- acquisizione di competenze specifiche nell'area di riferimento.

Tutto il personale partecipa a riunioni periodiche al fine di condividere nell'ambito delle rispettive professionalità, le conoscenze, le informazioni e le modalità gestionali e operative.

## **GARANZIE SCIENTIFICHE**

L' Area Formazione e Ricerca svolge attività di studio, formazione, ricerca e supporto scientifico alle modifiche organizzative e nella implementazione delle evidenze. In particolare, l'area della formazione universitaria, supporta azioni di miglioramento organizzativo con attività di tirocinio progettuale degli studenti del CdS magistrale in Scienze Infermieristiche e Ostetriche e con attività di formazione rivolta al personale coinvolto nei processi di miglioramento.

L'area della ricerca, attraverso la pianificazione di progetti di ricerca ad hoc, valuta l'impatto della implementazione di nuovi modelli organizzativi, di Best practice e supporta i professionisti delle professioni sanitarie nell'attuare un'assistenza Evidence based.

### INDICATORI

Tabella 5: dato complessivo al 31 dicembre 2025 con confronto anni precedenti

DATI DI ATTIVITA' E INDICATORI	Anno 2021	Anno 2022	Anno 2023	Anno 2024	Anno 2025
Progetti di ricerca attivi con l'obiettivo di valutare l'impatto di modelli organizzativi o l'introduzione di best practice	1*	1*	2****	2\$	1°
Attività Formativa, organizzata dal DiPSa, che prevede la collaborazione del personale dei CdS	2**	1***	3*****	1\$\$	1\$\$

\* studio PRIMARY NURSING

\*\* progetto di implementazione PRIMARY NURSING

\*\* progetto di formazione "Le linee guida per la pratica clinica: consultazione delle best clinical practices"

\*\*\* progetto di implementazione PRIMARY NURSING

\*\*\*\* studio PRIMARY – OHFCP2

\*\*\*\*\* progetto di implementazione PRIMARY NURSING - progetto di formazione "Le linee guida per la pratica clinica: consultazione delle best clinical practices"- progetto OHFCP2

\$ studio PRIMARY NURSING, INTERCOACH

\$\$ progetto di implementazione PRIMARY NURSING, progetto sullo sviluppo del ragionamento clinico

° Studio INTERCHOACH



## **GARANZIE TECNOLOGICO / STRUTTURALI**

A livello logistico l'Area Formazione DiPSa è ubicata:

Complesso Salesiani  
Via Lanino 1, Novara  
Contatti: [formazione.dipsa@maggioreosp.novara.it](mailto:formazione.dipsa@maggioreosp.novara.it)  
tel 03213733589 - 2935

A livello logistico l'Area Universitaria è ubicata:

Complesso Salesiani  
Via Lanino 1, Novara  
Contatti:  
Tel. Portineria 0321/3732913  
Tel. Segreteria Didattica 0321/373290

A livello logistico l'Area Ricerca è ubicata:

Palazzo Bellini  
Via Solaroli, 17, Novara  
Contatti:  
Tel. 0321/660675

## **GARANZIE RAPPORTO CON IL PAZIENTE / SICUREZZA DEL PAZIENTE**

### **Area formazione (DiPSa)**

L'erogazione dei corsi di aggiornamento del PF DiPSa contribuisce a garantire un elevato standard nelle cure prestate agli utenti. Di fatto una buona formazione ha un diretto impatto positivo sulla sicurezza dell'utente e degli operatori sanitari.

### **Area formazione universitaria**

Tutti gli studenti iscritti ai corsi di Laurea sono tenuti a frequentare i seguenti corsi di formazione, a garanzia della sicurezza delle persone con cui sono a contatto sia in ambiente universitario che nelle sedi di tirocinio:

- FORMAZIONE GENERALE E SPECIFICA alla salute e sicurezza per i lavoratori equiparati (art. 37 D.Lgs 81/08) - Rischio Alto - Settore Ateco 2007 Q 86
- Sicurezza informatica ed introduzione al GDPR Regolamento europeo privacy
- Corso COVID 19

Complessivamente negli anni 2021 e 2022, gli studenti che hanno frequentato i corsi sono stati circa 250 per anno.

Gli studenti inoltre tenuti alla firma dell'Accordo di riservatezza (non disclosure agreement), predisposto dall'Azienda Ospedaliera.

La sicurezza dello studente viene garantita dalla visita per l'ottenimento di idoneità alla mansione, effettuata presso la Medicina del Lavoro all'inizio e alla fine del percorso di studi, come previsto dalla normativa.

(Decreto Legislativo 9 Aprile 2008, N. 81 (TESTO UNICO SULLA SALUTE E SICUREZZA SUL LAVORO))

### **Area ricerca**

Le attività di ricerca clinica promosse e/o coordinate dall'area DiPSa sono sottoposte a valutazione da parte del Comitato Etico che effettua valutazioni metodologiche, scientifiche ed etiche



## INDICATORI

Tabella 6: dato complessivo al 31 dicembre 2025 con confronto anni precedenti

DATI DI ATTIVITA' E INDICATORI	Anno 2022	Anno 2023	Anno 2024	Anno 2025
Numero di studenti che hanno avuto un infortunio	9	17	1	25

## ACCESSIBILITA' E TEMPI DI ATTESA

### Area Formazione DiPSa

L'accesso all'ufficio è garantito dal Lunedì al Venerdì dalle ore 8.00 alle ore 18.30.  
I progettisti sono disponibili negli orari sopra indicati su appuntamento.

### Area formazione Universitaria


L'accesso alla struttura è garantito dal Lunedì al Venerdì dalle ore 8.00 alle ore 20.00  
Gli uffici di Segreteria dei Corsi di Laurea sono accessibili dalle ore 8.00 alle ore 17,30  
I Coordinatori e i Tutor sono disponibili negli orari sopra indicati o su appuntamento.

### Area ricerca

L'accesso alla struttura è garantito dal Lunedì al Venerdì dalle 9,00 alle 17,00  
Gli operatori sono disponibili su appuntamento.

### PROGETTI DI MIGLIORAMENTO PER IL 2026

- Mantenimento/miglioramento delle competenze dei professionisti afferenti alla DiPSa
- Promozione e sviluppo di attività di ricerca in ambito assistenziale

Redatto: Dott. Gerardo Di Nardo Prof. Alberto Dal Molin Dott.ssa Antonella Molon Dott.ssa Fabiola Sanna	Verificato: Direttore Sc DiPSa Dott.ssa Cristina Torgano	Approvato: Direttore Sc DiPSa Dott.ssa Cristina Torgano	Data emissione: 10/03/2023	Vers. 4 – 31/01/2026 
2026_STD_DIPSA_ver 4 -.doc			Pag. 18 di 18	