



	<p>REGIONE PIEMONTE AZIENDA OSPEDALIERO UNIVERSITARIA "MAGGIORE della CARITA" – Novara SC DIPSA DIRETTORE DOTT.SSA CRISTINA TORGANO</p>	
STANDARD DI SERVIZIO DIPSA		

INDICE

PRESENTAZIONE SC DIREZIONE PROFESSIONI SANITARIE – DIPSA direttore DOTT.SSA CRISTINA TORGANO	2
Campo di applicazione	2
I VALORI	3
LA VISION	3
LA MISSION	3
ORGANIGRAMMA DIPSA	5
GARANZIE TECNOLOGICO / STRUTTURALI	6
ATTIVITA' DI ECCELLENZA E GARANZIE SPECIFICHE	7
1) Area Gestionale di Indirizzo, direzione, organizzazione e coordinamento del personale afferente alla dipsa 7	
GARANZIE ORGANIZZATIVE/ASSISTENZIALI (struttura, risorse regole interne)	7
GARANZIE PROFESSIONALI	8
EVIDENZE DI RIFERIMENTO	8
GARANZIE TECNOLOGICO / STRUTTURALI	9
GARANZIE RAPPORTO CON IL PAZIENTE / SICUREZZA DEL PAZIENTE	10
PROGETTI DI MIGLIORAMENTO PER IL 2024	10
2) Area SVILUPPO ORGANIZZATIVO, INTEGRAZIONE E QUALITA' DELL'ASSISTENZA	10
GARANZIE ORGANIZZATIVE/ASSISTENZIALI (struttura, risorse regole interne)	10
GARANZIE PROFESSIONALI	11
EVIDENZE DI RIFERIMENTO	11
GARANZIE TECNOLOGICO / STRUTTURALI	12
GARANZIE RAPPORTO CON IL PAZIENTE / SICUREZZA DEL PAZIENTE	12
PROGETTI DI MIGLIORAMENTO PER IL 2024	12
3) Area FORMAZIONE E RICERCA	12
GARANZIE PROFESSIONALI	14
GARANZIE SCIENTIFICHE	15
INDICATORI	15
GARANZIE TECNOLOGICO / STRUTTURALI	15
GARANZIE RAPPORTO CON IL PAZIENTE / SICUREZZA DEL PAZIENTE	16
INDICATORI	16
ACCESSIBILITA' E TEMPI DI ATTESA	17
PROGETTI DI MIGLIORAMENTO PER IL 2024	17



PRESENTAZIONE SC DIREZIONE PROFESSIONI SANITARIE – DIPSA DIRETTORE DOTT.SSA CRISTINA TORGANO

La S.C.D.O - Direzione Professioni Sanitarie DiPSa è parte della tecnostruttura dell’Azienda Ospedaliera Universitaria Maggiore della Carità di Novara. La DiPSa è una struttura complessa a direzione ospedaliera a valenza aziendale, in line alla Direzione Generale nel rispetto delle “Linee di indirizzo per la definizione delle strutture organizzative per la gestione delle professioni sanitarie infermieristiche, ostetriche, tecniche, della riabilitazione e della prevenzione” di cui all’allegato 1 della disposizione regionale Prot. n° 24654/DB2012 del 28/10/2013.

Il direttore della DiPSa, dotato di autonomia gestionale, è la dott.ssa Cristina Torgano dirigente delle professioni sanitarie in possesso dei requisiti professionali previsti dalla normativa vigente, nominata dal Direttore Generale, attraverso idonea procedura selettiva ai sensi delle disposizioni normative e contrattuali vigenti. L’unicità di Direzione viene mantenuta al fine di favorire l’integrazione e i processi di gestione e coordinamento delle aree professionali di cui alla legge 251/2000, nonché del personale di supporto operante in tutti i settori organizzativi.

La DiPSa esercita funzioni di:

- governo dei processi assistenziali e tecnico sanitari e della riabilitazione
- pianificazione, programmazione, indirizzo e coordinamento del personale delle professioni sanitarie appartenenti alle aree professionali infermieristiche, ostetriche, tecnico sanitarie, della riabilitazione nonché del personale di supporto alle attività assistenziali - OSS - necessario per svolgere il processo assistenziale e conseguire la Mission aziendale garantendo integrazione trasversale delle funzioni della specifica competenza per tutte le articolazioni organizzative dell’Azienda Maggiore della Carità di Novara;
- sviluppo e valutazione del personale afferente in linea con la politica e gli obiettivi definiti dalla Direzione Strategica e in collaborazione con le altre strutture aziendali responsabili della gestione delle risorse umane all’interno di una strategia di decentramento e integrazione organizzativa.

La DiPSa collabora con le altre professionalità della dirigenza medica, sanitaria, tecnica, professionale ed amministrativa.

Il Direttore della DiPSa è responsabile del governo assistenziale nelle sue diverse componenti e concorre al perseguimento della Mission aziendale assicurando qualità, appropriatezza, efficacia ed efficienza tecnico-organizzativa delle attività assistenziali erogate nell’ambito della prevenzione, cura, riabilitazione e palliazione sulla base delle funzioni e delle responsabilità attribuite a ciascun professionista nel rispetto dei profili delineati dalla norma nonché degli specifici codici deontologici.

La DiPSa è fondamentalmente orientata allo sviluppo organizzativo e professionale e persegue la sinergia con le altre Direzioni che operano a livello aziendale, proponendosi, secondo modalità e criteri uniformi e trasparenti, di assicurare, in ottemperanza a quanto sancito dalla L. 10 agosto 2000, n. 251, un’assistenza personalizzata e di qualità a tutti gli utenti. Fonda il sistema sulla partecipazione attiva dei collaboratori e di tutte le strutture organizzative aziendali, garantendo l’impiego ottimale delle risorse disponibili, nel rispetto delle norme etiche e deontologiche.

E’ membro di diritto del Collegio di Direzione, del Comitato Etico e del Comitato Scientifico aziendale.

La DiPSa, dal maggio 2023, è certificata per i sistemi di Gestione Qualità ISO 9001:2015.

CAMPO DI APPLICAZIONE

Per la certificazione ISO 9001:2015 - anno 2023-2025 questo documento si applica alle funzioni di pianificazione, programmazione, governo, sviluppo, integrazione e valorizzazione delle risorse umane afferenti alla DIPSA Top e Upper Management.

I VALORI

- Centralità della persona assistita e partecipazione al processo di cura
- Personalizzazione dell'assistenza
- Qualità dei servizi offerti e delle prestazioni erogate
- Efficienza ed efficacia organizzativa in linea con le buone pratiche
- Trasparenza
- Equità di trattamento
- Crescita personale e professionale di tutti i professionisti attraverso la promozione della formazione continua, valorizzazione dei professionisti e ottimizzazione delle loro competenze
- Responsabilità di tutti gli operatori verso le persone assistite - in riferimento ai risultati da garantire - e la comunità di riferimento

LA VISION

La S.C.D.O. DiPSa intende fornire risposte professionalmente qualificate, sicure, efficaci ed orientate ai bisogni di salute dei cittadini attraverso approcci integrati dei professionisti che operano al suo interno.

La DiPSa, pertanto, si impegna nei confronti delle persone assistite a:

- migliorare la qualità delle prestazioni erogate attraverso la revisione delle pratiche di cura orientate alle buone pratiche assistenziali e la formazione dei suoi professionisti
- garantire la continuità assistenziale nel percorso di diagnosi, cura e riabilitazione
- adottare nuovi modelli organizzativi e gestionali per la presa in cura della persona con bisogni di salute e la sua partecipazione al processo assistenziale
- raggiungere i migliori livelli di assistenza per soddisfare i bisogni delle persone assistite
- sviluppare e adottare percorsi di innovazione organizzativa e tecnologica
- sviluppare e valorizzare le competenze dei professionisti assegnati alla sua struttura
- promuovere un ambiente di lavoro positivo e collaborativo, partecipativo e senso di appartenenza

LA MISSION

La DiPSa concorre al raggiungimento della Mission aziendale e degli obiettivi generali e specifici espressi nell'Atto Aziendale dell'AOU Maggiore della Carità. La Mission della DiPSa è riconducibile a due principi fondamentali:

- *Qualità dell'assistenza erogata* e aumento del grado di soddisfazione dell'utente/persona assistita
- *Sviluppo, integrazione e valorizzazione* delle competenze dei professionisti afferenti.

In particolare la Mission della DiPSa è caratterizzata dalle seguenti macro-funzioni:

Funzione di supporto alla Direzione Strategica:

- definizione e realizzazione degli obiettivi aziendali di competenza
- definizione del fabbisogno e gestione delle risorse professionali, economiche e tecnologiche di pertinenza
- promozione e partecipazione ai processi di miglioramento continuo di qualità
- partecipazione alla definizione delle regolamentazioni aziendali in materia di applicazione contrattuale per gli ambiti di competenza
- valorizzazione delle competenze, accoglienza e inserimento delle risorse
- partecipazione alla programmazione, gestione e valutazione delle risorse strumentali destinate ai processi assistenziali, tecnico e riabilitativi, sanitari e sociali nonché delle attività in outsourcing
- partecipazione allo sviluppo e verifica del sistema informativo aziendale con particolare riguardo ai flussi e agli strumenti informativi relativi alle attività assistenziali
- collaborazione ai progetti di Risk Management
- supporto organizzativo ai progetti aziendali di promozione della salute

Funzione assistenziale:

- adozione di percorsi per la presa in cura della persona assistita, in un'ottica di personalizzazione, continuità e miglioramento continuo dell'assistenza erogata, garantendo il soddisfacimento dei bisogni dei pazienti e delle loro famiglie in un'ottica di appropriatezza, sicurezza ed efficacia delle cure erogate e integrazione delle diverse competenze professionali
- sviluppo e adozione di modelli organizzativi ed assistenziali innovativi fondati sulle buone pratiche e sulla partecipazione di tutti i professionisti sanitari, sia nella fase diagnostico terapeutica che assistenziale
- definizione e adozione di standard assistenziali e valutazione del rischio clinico e della sicurezza dei processi finalizzata a garantire la massima tutela per gli utenti e per gli operatori (misurazione esiti)

Funzione di sviluppo professionale:

- analisi del fabbisogno formativo, definizione dei piani formativi, promozione e realizzazione di interventi di formazione e aggiornamento del personale afferente, acquisizione e mantenimento delle competenze
- definizione e realizzazione di percorsi di sviluppo professionale e implementazione di sistemi di valutazione del personale

Funzione didattica:

- l'AOU è sede formativa per i corsi di Laurea delle Professioni Sanitarie e ne garantisce l'espletamento dei tirocini mettendo a disposizione personale competente in grado di affiancare gli studenti nei percorsi di tirocinio e per i corsi di formazione continua degli operatori sanitari.

Funzione di sperimentazione e ricerca:

- partecipazione dei professionisti sanitari a percorsi di sperimentazione clinica e attività di ricerca attivati in AOU

Funzione di relazione rispetto all'ambito aziendale

- interazione con le diverse strutture della Direzione Strategica
- collaborazione con tutte le strutture sanitarie e quelle amministrative, tecniche e logistiche sia per quanto concerne aspetti relativi alla gestione del personale e, conseguente, analisi economica dei costi che per il supporto a diversi processi: qualità, giuridici, acquisti, tecnologia, etc.

Al fine di standardizzare le procedure sanitarie-organizzative, uniformando così i criteri di organizzazione e gestione complessiva delle risorse, di garantire l'integrazione tra le varie aree e di sviluppare la qualità e le competenze professionali la SC DiPSa esercita le proprie funzioni e governa i relativi processi attraverso un'articolazione organizzativa su tre livelli tenuto conto del disegno organizzativo aziendale, della complessità dei processi da governare e degli obiettivi strategici da raggiungere.

➤ **LIVELLO CENTRALE – TOP MANAGEMENT**

Esercita funzioni strategico programmatiche e di pianificazione, direzione, coordinamento e valutazione delle articolazioni decentrate e si sviluppa sia sul piano professionale che sul piano dell'integrazione organizzativa.

Per l'esercizio delle funzioni della struttura centrale si avvale della collaborazione di tre dirigenti che si occupano rispettivamente:

- Dott. Gerardo DI NARDO Area gestionale
- Dott.ssa Antonella MOLON Area sviluppo organizzativo, integrazione e qualità dell'assistenza
- Prof. Alberto DAL MOLIN Area Formazione e Ricerca:

A livello centrale sono attribuite n° 2 figure con funzioni amministrative

➤ **LIVELLO CENTRALE INCARICHI DI ORGANIZZAZIONE – UPPER MANAGEMENT**

- REFERENTI DI MACRO AREA (R.M.A.)

A livello di Macro Area attraverso il Referente, la Di.P.Sa. esercita il governo dei processi e le funzioni operative con l'integrazione organizzativa e funzionale delle risorse e lo sviluppo della qualità tecnico/assistenziale in modo trasversale.

Nello specifico:

1) Ciascuna Macro Area (8) ha un Referente con incarico di funzione.

Le Macro-Aree sono:

- AREA AMBULATORIALE
- DIAGNOSTICA E PER IMMAGINI
- AREA DIAGNOSTICA DI LABORATORIO
- AREA EMERGENZA URGENZA OSPEDALIERA E TERRITORIALE
- AREA DEGENZE CHIRURGICHE E CHIRURGICHE SPECIALISTICHE ONCOLOGICHE
- AREA DEGENZE MEDICO E MEDICO SPECIALISTICHE/ONCOLOGICHE
- AREA SALE OPERATORIE E INTERVENTISTICHE
- AREA MATERNO-INFANTILE (vicariata dal Dirigente Gestionale)

- REFERENTI DI PROCESSO/INCARICHI PROFESSIONAL

A livello aziendale esercitano la gestione dei processi aziendali di tipo trasversale attraverso i Titolari di specifici incarichi di organizzazione/incarichi professional che sono attualmente 9 e rispettivamente:

- GESTIONE FLUSSO PAZIENTI - BED MANAGER
- GESTIONE DEL PERCORSO DEL PAZIENTE CHIRURGICO/ONCOLOGICO - CASE MANAGER
- IMPLEMENTAZIONE MODELLI ORGANIZZATIVI E ASSISTENZIALI
- REFERENTE IMPLEMENTAZIONE DEL MODELLO ASSISTENZIALE PRIMARY NURSING
- REFERENTE TECNICO RADIOTERAPIA SOVRAZONALE
- FORMAZIONE E AGGIORNAMENTO PERSONALE AFFERENTE ALLA DIPSA
- STANDARDIZZAZIONE DEI PROCESSI DI CURA E TECNICO-DIAGNOSTICI
- IMPLEMENTAZIONE DELLE BUONE PRATICHE E DI SICUREZZA DELLE CURE IN AMBITO DIPSA
- SICUREZZA E SORVEGLIANZA SANITARIA PER IL PERSONALE AFFERENTE ALLA DIPSA

➤ LIVELLO DECENTRATO - MIDDLE MANAGEMENT

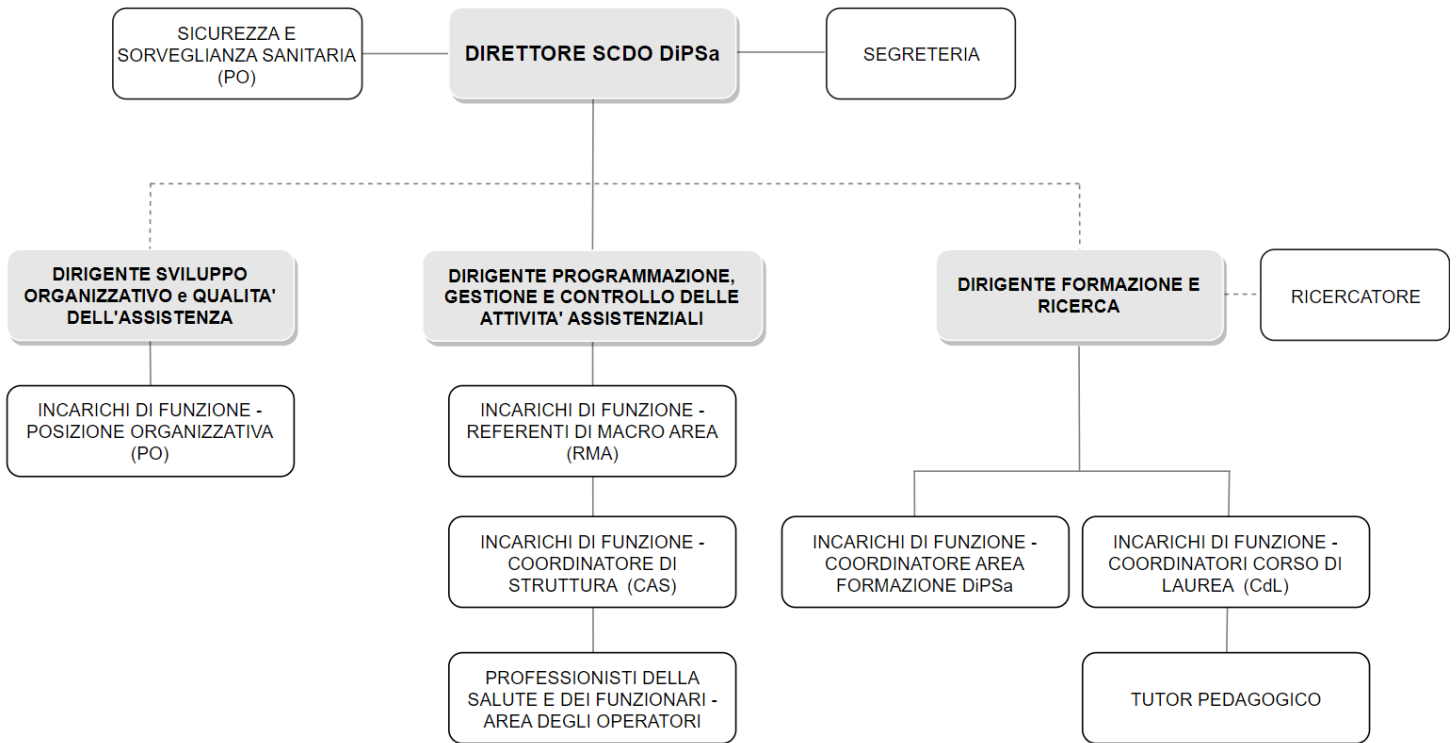
- **COORDINATORI ASSISTENZIALI/SERVIZIO (C.A.S. - C.T.S.) (attualmente 83)**

A cui sono attribuite funzioni operative di organizzazione e gestione delle risorse assegnate a specifici ambiti/settori SSCC dell'AOU

Poichè trattasi di Azienda integrata con l'Università del Piemonte Orientale, a livello DiPSa-UPO sono identificati n. 5 Titolari di Incarichi di coordinamento e che corrispondono ai Corsi di Studi (C.d.S) delle Professioni Sanitarie attualmente attivati:

- CDS INFERMIERISTICA
- CDS MAGISTRALE SCIENZE INFERMIERISTICHE E OSTETRICHE
- CDS FISIOTERAPIA
- CDS.TECNICO DI RADIOLOGIA MEDICA PER IMMAGINI E RADIOTERAPIA
- CDS TECNICHE DI LABORATORIO BIOMEDICO

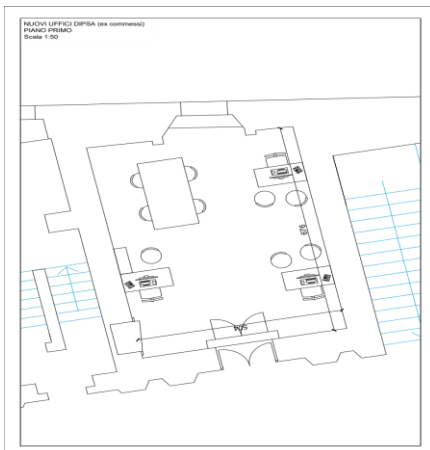
ORGANIGRAMMA DIPSA



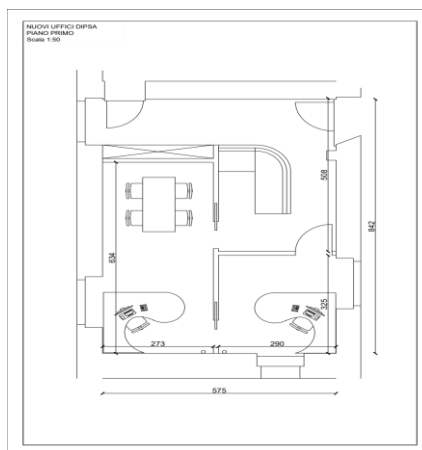
GARANZIE TECNOLOGICO / STRUTTURALI

La DiPSa ha i propri uffici nella parte storica del quadriportico in Corso Mazzini 18 lato sinistro, primo piano. I locali sono stati ristrutturati recentemente nell'ottica del rinnovamento ambientale, in qualità di locali destinati ad uso ufficio e per agevolare i collegamenti tra l'Area Direzionale Centrale, gli R.M.A. e alcuni dei titolari di posizioni organizzative. Sono dislocati su due livelli, ciascuno dei quali ha un riferimento amministrativo. Gli studi del Direttore e dei Dirigenti, dislocati sui due livelli distinti sono separati dai locali comuni per i titolari di posizioni organizzative ed R.M.A.

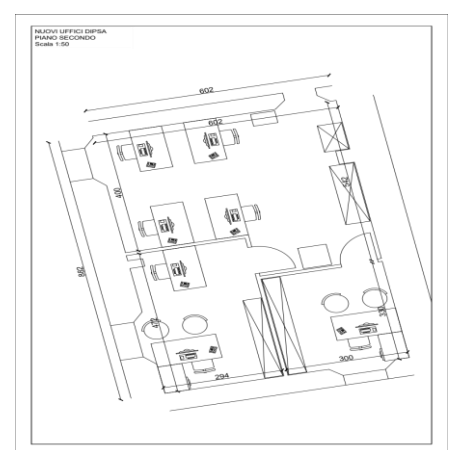
(Foto 1 sede R.M.A)



(Foto2 Studio Direttore e Reception)



(Foto3 Studio dirigenti e Po)





Riferimenti:

Sede Storica e Legale in Corso Mazzini 18 – quadriportico - 1° piano

segreteria.dipsa@maggioreosp.novara.it

N. telefono: 0321- 37322107/2050

L'apertura della SC è garantita dal Lunedì al Venerdì dalle ore 8.30 alle ore 17.00.

ATTIVITA' DI ECCELLENZA E GARANZIE SPECIFICHE

1) AREA GESTIONALE DI INDIRIZZO, DIREZIONE, ORGANIZZAZIONE E COORDINAMENTO DEL PERSONALE AFFERENTE ALLA DIPSA

La gestione delle risorse umane e dei processi assistenziali afferiscono alla DIPSA come un' area organizzativa istituita per la direzione, la programmazione e la valutazione dei processi organizzativi e delle risorse necessarie alla realizzazione dei processi e dei servizi di cui le Professioni Sanitarie assumono la diretta responsabilità; tale responsabilità è realizzata in termini di competenze organizzativo-gestionali e professionali necessarie alla realizzazione degli obiettivi di pianificazione strategica aziendale e dei processi di innovazione e sviluppo clinico-assistenziale a cui le Professioni Sanitarie direttamente concorrono.

Attraverso la sua articolazione (Macro-Aree, SSCC, SS) trova applicazione nei processi e nei percorsi inerenti alla definizione ed attuazione del piano di programmazione e valutazione delle risorse umane di area infermieristica, ostetrica, tecnica e della riabilitazione, nel governo dei processi di gestione operativa e di controllo gestionale necessari alla attuazione degli obiettivi aziendali; nella definizione ed attuazione dei programmi di innovazione e sviluppo delle risorse umane e dei processi necessari alla attuazione dei percorsi integrati assistenziali, di didattica e ricerca che si realizzano all'interno delle Strutture/Servizi e che attengono alle seguenti aree di competenza e di professionalità:

- assistenza infermieristica ed ostetrica
- riabilitazione
- servizi tecnico-sanitari e della prevenzione
- supporto ai percorsi assistenziali-riabilitativi e ai servizi tecnico-sanitari.

GARANZIE SPECIFICHE

GARANZIE ORGANIZZATIVE/ASSISTENZIALI (STRUTTURA, RISORSE REGOLE INTERNE)

L'area gestionale garantisce:

1. programmazione e allocazione degli operatori professionali con partecipazione al processo di budget per quanto attiene la quantificazione di ore e qualifiche di personale necessario per le specifiche attività assistenziali e cliniche;

2. collaborazione alla definizione dei criteri per la gestione del personale relativamente a: reclutamento selezione, tutoraggio, valutazione, sviluppo, mobilità e formazione;
3. pianificazione turn over e monitoraggio delle risorse impiegate in azienda;
4. partecipazione alla definizione degli indirizzi concernenti l'applicazione del contratto di lavoro;
5. definizione, attribuzione e monitoraggio degli obiettivi specifici DiPSa rivolti a tutto il personale del comparto;
6. definizione dei sistemi di reportistica rispetto:
 - monitoraggio dotazioni organiche
 - monitoraggio orario straordinario ed istituti contrattuali
7. monitoraggio dei costi sostenuti per la sostituzione del personale assente – PMA (Progetto miglioramento assistenza);
8. mantenimento livelli di assistenza con adeguato numero personale rispetto i Posti Letto
9. definizione e mantenimento criteri per una efficace mobilità interna del personale;
10. implementazione dell'omogeneizzazione degli standard operativi rispetto la gestione delle risorse con l'elaborazione di procedure e istruzioni operative inserite nel Sistema di Qualità aziendale;
11. in relazione all'attività di supporto alle Strutture rispetto eventi straordinari come Maxi emergenze, maxi afflusso al pronto soccorso, la Struttura fornisce il proprio apporto attraverso:
 - predisposizione di indirizzi, procedure uniformi e metodologia di intervento per garantire un adeguato supporto sanitario del comparto ad eventi di interesse di massa;
 - pianificazione e organizzazione dell'attività del personale infermieristico e tecnico nell'ambito degli eventi straordinari (es: periodo Covid+);
12. tutela della salute e sicurezza sul lavoro – designazione dell'assegnazione alla struttura rispetto il giudizio di idoneità;
13. coinvolgimento /collaborazione con il personale afferente alla Università del Piemonte orientale – UPO;
14. collaborazione con UPO e con altre università per gli studenti afferenti alle professioni sanitarie che possono frequentano le Strutture siano essi inseriti in Corsi laurea, Corsi di Perfezionamento, Corsi di Laurea Magistrale per acquisire competenze specialistiche sull'assistenza infermieristica, riabilitativa e tecnica;
15. definizione delle regole per la gestione di turni di lavoro delle sostituzioni e dei trasferimenti interaziendali in collaborazione con la struttura Gestione Risorse Umane (GRU).

GARANZIE PROFESSIONALI

Per garantire l'applicazione delle attività organizzative e gestionali, il Direttore DiPSA con il Dirigente di Area e la collaborazione dei Dirigenti assegnati, si avvale dei referenti di Macro Area e dei Coordinatori (infermieristici e tecnici) di Struttura. I referenti di Macro Area e i Coordinatori hanno effettuato specifici percorsi di formazione di base e formazione continua in Management per le funzioni di coordinamento delle professioni sanitarie per l'acquisizione di competenze specifiche nell'area gestionale-organizzativa, al fine di garantire prestazioni di qualità, in aderenza alle indicazioni e linee guida nazionali ed internazionali di riferimento per la disciplina. Tutto il personale partecipa a riunioni periodiche al fine di condividere nell'ambito delle rispettive professionalità, le conoscenze, le informazioni e le modalità gestionali e operative.

Il Dirigente di Area presidia la promozione delle competenze e delle abilità tecnico-scientifiche e la valorizzazione all'interno delle Strutture e dei Servizi di cura e assistenza del ruolo dei professionisti sanitari

EVIDENZE DI RIFERIMENTO

Con la declinazione delle funzioni attribuite ai diversi livelli di responsabilità (RMA) governa in maniera analitica:

- le risorse professionali assegnate ai vari Setting Assistenziali aziendali
- le evoluzioni clinico assistenziali rispondendo con adeguate soluzioni organizzative

Tabella 1: Marzo 2023

Qualifica	N° MATRICOLA	% su Totale	Media Età Anagrafica	Media Età Servizio
Totale complessivo	1968	100,00%	46,67	15,96

Tabella 2: Gennaio 2024

Qualifica	N° MATRICOLA	% su Totale	Media Età Anagrafica	Media Età Servizio
ASSIST.SANITARIO	1	0,05%	60,00	39,00
DIETISTA	9	0,45%	43,44	14,22
EX AUS.SOCIO SANIT. SPECIAL	23	1,14%	57,48	30,91
FISIOTERAPISTA	43	2,14%	49,16	16,44
IGIENISTA DENTALE	2	0,10%	39,50	3,00
INFERMIERE	1134	56,42%	45,45	16,34
INFERMIERE PEDIATRICO	32	1,59%	41,03	11,69
LOGOPEDISTA	7	0,35%	40,14	12,00
MASSAG.MASSIOF.	1	0,05%	56,00	34,00
OPER.SOCIOSAN.	431	21,44%	50,22	9,79
OPER.TECN.	1	0,05%	66,00	26,00
OPER.TECN. ADDET.ASS. ESAU. EX	12	0,60%	57,08	30,08
ORTOTTISTA	5	0,25%	45,00	13,60
OSTETRICA	70	3,48%	34,11	7,86
PODOLOGO	1	0,05%	44,00	4,00
TEC.AUDIOMETRISTA	2	0,10%	34,50	5,50
TEC.FISIOPATOL.CARDIOCIRC.	8	0,40%	42,88	14,38
TEC.NEUROFISIOPATOLOGIA	8	0,40%	37,88	10,88
TEC.SAN.RADIOL.MED.	110	5,47%	42,19	13,52
TECN.SAN.LAB.BIOMED.	108	5,37%	44,76	15,50
TERAP.OCCUPAZIONALE	2	0,10%	37,50	0,00
Totale complessivo	2010	100,00%	46,01	14,54

Rispetto ai dati di marzo 2023 (tabella 1) si evince un aumento delle risorse umane +42 con una diminuzione (202) dell'età anagrafica e degli anni di servizio

GARANZIE TECNOLOGICO / STRUTTURALI

Le attività dell'Area gestionale richiedono sia la conoscenza degli applicativi informatici in uso e delle attrezzature sanitarie presenti in tutte le Strutture/servizi sia la conoscenza e l'utilizzo degli applicativi informatici che genera la reportistica relativa ai dati di attività DiPSa e Aziendali.

GARANZIE RAPPORTO CON IL PAZIENTE / SICUREZZA DEL PAZIENTE

L'Area Gestionale ha predisposto, nell'ottica di miglioramento continuo della qualità dell'assistenza, l'organizzazione di audit interni, con dei Team di verifica, finalizzati a valutare la misurazione quantitativa e qualitativa di fattori e/o processi e/o azioni generati dalla attività dei processi di Cura e Tecnico-Diagnostici.

PROGETTI DI MIGLIORAMENTO PER IL 2024

- Promozione e mantenimento di progettualità in ambito organizzativo/gestionale
- Promozione e mantenimento dell'informazione/comunicazione intra/extra DiPSa

2) AREA SVILUPPO ORGANIZZATIVO, INTEGRAZIONE E QUALITA' DELL'ASSISTENZA

L'area sviluppo organizzativo, integrazione e qualità dell'assistenza garantisce l'implementazione di modelli organizzativi orientati all'efficacia, efficienza, qualità e sicurezza delle attività di assistenza/servizi erogati e l'integrazione dei professionisti afferenti all'area del Comparto. Svolge supporto all'attività di ricerca studio e supporto scientifico alle modifiche o implementazioni organizzative.

Attraverso i Titolari di Incarichi di Organizzazione (pag.6) supervisiona e gestisce processi di area nella definizione ed attuazione dei programmi di innovazione organizzativa e sviluppo delle risorse umane e delle loro competenze e dei processi necessari alla attuazione dei percorsi integrati assistenziali, di didattica e ricerca che si realizzano all'interno delle Strutture/Servizi.

GARANZIE SPECIFICHE

GARANZIE ORGANIZZATIVE/ASSISTENZIALI (STRUTTURA, RISORSE REGOLE INTERNE)

L'Area sviluppo organizzativo, integrazione e qualità dell'assistenza garantisce:

1. efficacia, qualità ed efficienza professionale – organizzativa al processo assistenziale di prevenzione, cura e riabilitazione;
2. attività di assistenza sicura e di qualità a tutti gli assistiti favorendo l'uso delle buone pratiche basate sulle evidenze scientifiche, il loro monitoraggio e la valutazione degli esiti sensibili all'assistenza;
3. l'implementazione e valutazione di modelli organizzativi assistenziali innovativi per la presa in cura della persona e la continuità ospedale - territorio (es. Primary Nursing);
4. lo sviluppo dei processi assistenziali, l'accesso, la presa in cura, la continuità assistenziale, la dimissione coerentemente con il modello assistenziale di riferimento;
5. l'integrazione multi-professionale e multidisciplinare sviluppando modelli di assistenza integranti;
6. il supporto per quanto di competenza a progetti di ristrutturazione/miglioramenti delle strutture;
7. la promozione e sostegno dello sviluppo di progetti/programmi innovativi;
8. l'implementazione dell'omogeneizzazione degli standard operativi rispetto la qualità assistenziale con l'elaborazione di procedure e istruzioni operative inserite nel Sistema di Qualità aziendale;
9. la predisposizione dei criteri tecnici, organizzativi e professionali per la stesura dei capitolati d'appalto e per l'acquisizione di servizi dall'esterno connessi alla funzione gestita (outsourcing) e il monitoraggio della qualità;
10. la promozione della qualità della DiPSa e delle strutture per le attività tecnico/diagnostico/assistenziali;
11. la collaborazione e il sostegno dell'accreditamento istituzionale all'eccellenza e la certificazione;
12. la revisione delle linee di indirizzo per lo sviluppo e gestione della documentazione clinico-assistenziale nei vari Setting dell'organizzazione;

13. la partecipazione alle sessioni di analisi, studio e comparazione degli indicatori sanitari inerenti la qualità e la quantità delle prestazioni professionali assorbite nel contesto sanitario – DMPO (es Cadute, Infezioni, reclami, eventi sentinella ecc. partecipazione ai gruppi di lavoro aziendali);
14. collaborazione alla definizione dei criteri per la gestione del personale relativamente al reclutamento, selezione, tutoraggio, valutazione, sviluppo e formazione;
15. collaborazione con UPO e con altre università per gli studenti afferenti alle professioni sanitarie che possono frequentare le Strutture siano essi inseriti in Corsi laurea, Corsi di Perfezionamento, Corsi di Laurea Magistrale per acquisire competenze specialistiche sull'assistenza infermieristica, riabilitativa e tecnica;
16. partecipazione alla definizione dei criteri e dei metodi definiti per effettuare la valutazione del personale afferente all'Area professionale tecnico sanitaria;
17. la programmazione di iniziative di formazione per lo sviluppo delle competenze professionali;
18. l'implementazione di nuovi sistemi di valutazione del personale afferente;
19. l'identificazione di un sistema di indicatori di efficacia e qualità ed il loro monitoraggio;
20. la personalizzazione dell'assistenza attraverso l'adozione del modello bifocale (L.Y.Carpenito)* e adozione di modelli organizzativi ed assistenziali idonei a soddisfare i bisogni della persona assistita/utente e la presa in cura integrata anche attraverso lo sviluppo di competenze dei professionisti e la promozione e gestione di progetti di ricerca e organizzativi;
21. la collaborazione alla pianificazione e realizzazione di progetti di ricerca;
22. la collaborazione con il Responsabile aziendale della Prevenzione alla corruzione per il miglioramento delle prassi aziendali;
23. il supporto ai progetti aziendali di promozione alla salute favorendo il contributo e la partecipazione del personale afferente alle professioni sanitarie in relazione alle specifiche competenze (es: COSD - Comitato Ospedaliero Ospedale senza Dolore, Gruppo aziendale prevenzione delle cadute);
24. il confronto e la collaborazione con tutti gli organismi di tutela dei diritti dei cittadini e con le Associazioni di volontariato, supportando le strutture aziendali preposte a gestire tale ambito e partecipazione alla Conferenza Aziendale di partecipazione.

*La DiPSa ha indicato, quale riferimento concettuale per lo sviluppo della disciplina e della professione infermieristica, il "Modello Bifocale" (L.Y.Carpenito) e una lista di diagnosi con caratteristiche definenti previste dalla tassonomia NANDA in modo da proporre un linguaggio comune e condiviso e facilitare il processo del pensiero critico. La scelta di un riferimento teorico consente di progettare e gestire l'intera funzione assistenziale per rispondere al bisogno di assistenza.

GARANZIE PROFESSIONALI

Per garantire l'applicazione delle attività inerenti lo sviluppo organizzativo, integrazione e qualità dell'assistenza, il Direttore con il Dirigente di Area si avvale dei Titolari di Incarico di Organizzazione (elenco pag.6), e dei Referenti di Macro Area e Coordinatori (infermieristici e tecnici).

Il personale operante presso la Struttura in qualità di Referenti di Incarico Organizzativo "specifico" ha:

- consolidata esperienza professionale e clinica
- capacità relazionali e di mediazione
- conoscenza della realtà operativa
- acquisizione di competenze specifiche nell'area gestionale-organizzativa derivanti dal titolo in Management per le funzioni di coordinamento delle professioni sanitarie.

Tutto il personale partecipa a riunioni periodiche al fine di condividere nell'ambito delle rispettive professionalità, le conoscenze, le informazioni e le modalità gestionali e operative.

EVIDENZE DI RIFERIMENTO

Con la declinazione delle funzioni attribuite ai diversi livelli di responsabilità governa in maniera analitica:

DATI DI ATTIVITA' E INDICATORI	Anno 2021	Anno 2022	Anno 2023
Numero audit interni	/	/	2
Numero informazioni documentate elaborate e diffuse	/	12	13
Numero Job description elaborate e diffuse	/	/	21
Numero di strutture all'interno delle quali è stato implementato PN	1	3	4
Numero di strutture con personale formato in PN	1	6	13
Numero di infermieri formati sul PN	/	122	68
Numero CAS formati sul PN	/	10	17
Numero OSS formati sul PN	/	62	62
Numero di RMA formato in FR Corso: "Leader di sé, leader degli altri"	/	/	8
Numero di personale afferente alla DiPSa centrale formato in FR Corso: "Il processo di certificazione ISO 9001:2015 della DiPSa"	/	/	15
Numero di personale afferente alla DiPSa (RMA, PO, CAS) formato in FR Corso: "Il processo di certificazione ISO 9001:2015 della DiPSa_conoscere e utilizzare la matrice SWOT"	/	/	81
Gruppi di miglioramento attivati per i Titolari di incarico PO_Sviluppo organizzativo (3 incontri per ciascun gruppo)	/	/	2
Numero OSS interinali contrattualizzati	25	42	39
Numero IO specifiche DiPSa	/	9	2
Numero brochure di struttura elaborate/revisionate	/	70	9

GARANZIE TECNOLOGICO / STRUTTURALI

L'attività dell'Area prevede sia la conoscenza degli applicativi informatici in uso che metodiche per la progettazione e attuazione di percorsi di cambiamento organizzativo.

GARANZIE RAPPORTO CON IL PAZIENTE / SICUREZZA DEL PAZIENTE

L'Area Sviluppo Organizzativo, integrazione e Qualità dell'Assistenza ha predisposto, nell'ottica di miglioramento continuo della qualità dell'assistenza nelle strutture in cui è stato implementato il modello organizzativo-assistenziale Primary Nursing, l'organizzazione di audit interni, con dei Team di verifica, finalizzati a valutare la misurazione quantitativa e qualitativa dell'implementazione del modello.

PROGETTI DI MIGLIORAMENTO PER IL 2024

- Promozione e mantenimento del Sistema Qualità DiPSa
- Promozione e mantenimento di progettualità in ambito assistenziale

3) AREA FORMAZIONE E RICERCA

L'Area Formazione e Ricerca delle Professioni Sanitarie si occupa di tre specifiche aree di sviluppo:

- 1) Area formazione aziendale;
- 2) Area formazione universitaria;
- 3) Area della ricerca.

1 Area formazione – DiPSa

L'Area della Formazione DiPSa si propone di sostenere e diffondere la cultura della formazione e dell'educazione continua in medicina (ECM). Orienta la propria attività supportando, secondo quanto previsto dalle procedure di accreditamento ECM, le Strutture e i Servizi, relativamente a un portfolio di attività che può essere così sintetizzato:

a) in relazione al Piano Formativo Aziendale (PFA):

- raccolta del bisogno formativo, elaborazione, attuazione e verifica del PFA del personale afferente alla DiPSa;
- progettazione, validazione e attuazione di interventi formativi seguendo le linee strategiche aziendali in collaborazione con i committenti (Referenti di Macro Area e Direttori di Struttura) e Comitato Scientifico;
- monitoraggio della realizzazione dei progetti contenuti nel PFA;
- rendicontazione periodica e finale;

b) in relazione all' esercizio della funzione formativa:

- gestione del sistema documentale (in collaborazione con la SS Formazione);
- collegamento informativo e operativo sulla piattaforma Formazione Sanità Piemonte (in collaborazione con la SS Formazione);
- formazione, aggiornamento e coordinamento della rete dei progettisti di macro area afferenti alla DiPSa.

c) in relazione allo sviluppo del Programma ECM Nazionale e Regionale,

- promozione dello sviluppo delle competenze del personale DiPSa;
- promozione della realizzazione di strumenti per migliorare l'utilizzo delle piattaforme Formazione Sanità Piemonte e MedMood;
- gestione delle attività connesse alla funzione di provider aziendale

2 Area formazione universitaria

L'area della formazione universitaria si compone di quattro corsi di laurea triennale e di un corso di laurea magistrale che afferiscono, per quanto di competenza, alla DiPSa:

- Corso di Laurea in Infermieristica
- Corso di Laurea in Fisioterapia
- Corso di Laurea per Tecnico di Laboratorio
- Corso di Laurea per Tecnico di Radiologia
- Corso di Laurea Magistrale in Scienze Infermieristiche e Ostetriche

I Corsi di Laurea lavorano in sinergia con L'Azienda Ospedaliera secondo quanto regolamentato dal Protocollo d'Intesa D.G.R. 25 Febbraio 2022, n. 10-4695_Accordo Attuativo AOU-UPO 21-22/22-23/23-24 http://www.regione.piemonte.it/governo/bollettino/abbonati/2022/11/attach/dgr_04695_1030_25022022.pdf

3 Area della ricerca

L'area della ricerca definisce i programmi di ricerca in aderenza alle linee di indirizzo formulate nel piano di sviluppo del DiPSa e realizza progetti in ambito clinico-assistenziale, organizzativo e formativo. Nello specifico

l'area della ricerca pianifica, gestisce e rendiconta i programmi/progetti di ricerca. Si occupa della redazione e sottomissione al Comitato Etico dei protocolli di studio nonché della successiva conduzione e diffusione dei risultati attraverso la stesura di report/pubblicazioni scientifiche.

L'area della ricerca ricopre inoltre una funzione di supporto alla DiPSa nell'implementazione di buone pratiche, in particolare per quanto concerne le fasi di revisione bibliografica delle best practice e di misurazione dei risultati.

DATI DI ATTIVITÀ E INDICATORI	Anno 2021	Anno 2022	Anno 2023
N° eventi presenti nel PF DiPSa	111	155	283
N° studi attivi promossi / coordinati dalla DiPSa	4	4	4*
Pubblicazioni indicizzate in SCOPUS di personale afferente alla DiPSa	9	18	17
Numero di corsi di laurea attivi	5	5	5
Numero di studenti tirocinanti presso l'AOU Maggiore della Carità	415	420	440
Numero di tutor clinici	70	71	99
Numero di tutor professionali	14	13	16
Numero personale di supporto	4	4	4
Numero di studenti complessivo per i Corsi di Laurea	625	675	690

* QUAL-I-FEC; OHFCP2; IMPRIMO; PRIMARY NURSING

GARANZIE PROFESSIONALI

Per garantire le attività inerenti alle tre aree, il Direttore con il Dirigente si avvale:

- 1) per la Formazione aziendale, di n. 1 Coordinatore "Referente formazione e aggiornamento del personale afferente al DiPSa", n. 1 Coordinatore infermieristico;
- 2) per la Formazione universitaria:
 - CdS Infermieristica: n. 1 coordinatore, n° 11 tutor e n° 3 operatori di supporto
 - CdS Magistrale Scienze infermieristiche e Ostetriche: n° 1 coordinatore e n°3 tutor (2 al 50%)
 - CdS in Fisioterapia: n°1 coordinatore e n°1 tutor
 - CdS. in Tecnico di Radiologia n°1 coordinatore
 - CdS in Tecnico di Laboratorio n°1 coordinatore, n°1 tutor e n° 1 operatore di supporto
- 3) per la ricerca di n° 1 ricercatore in scienze infermieristiche e ostetriche con afferenza assistenziale presso la DiPSa e un infermiere (50%)

Il personale operante presso la Struttura di Formazione e ricerca, in quanto composto da referenti di incarico organizzativo “specifico”, ha come percorso formativo:

- consolidata esperienza professionale e clinica;
- capacità relazionali e di mediazione;
- conoscenza della realtà operativa;
- acquisizione di competenze specifiche nell'area di riferimento.

Tutto il personale partecipa a riunioni periodiche al fine di condividere nell'ambito delle rispettive professionalità, le conoscenze, le informazioni e le modalità gestionali e operative.

GARANZIE SCIENTIFICHE

L' Area Formazione e Ricerca svolge attività di studio, formazione, ricerca e supporto scientifico alle modifiche organizzative e nella implementazione delle evidenze. In particolare, l'area della formazione universitaria, supporta azioni di miglioramento organizzativo con attività di tirocinio progettuale degli studenti del CdS magistrale in Scienze Infermieristiche e Ostetriche e con attività di formazione rivolta al personale coinvolto nei processi di miglioramento.

L'area della ricerca, attraverso la pianificazione di progetti di ricerca ad hoc, valuta l'impatto della implementazione di nuovi modelli organizzativi, di Best practice e supporta i professionisti delle professioni sanitarie nell'attuare un'assistenza Evidence based.

INDICATORI

DATI DI ATTIVITA' E INDICATORI	Anno 2021	Anno 2022	Anno 2023
Progetti di ricerca attivi con l'obiettivo di valutare l'impatto di modelli organizzativi o l'introduzione di best practice	1*	1*	2****
Attività Formativa, organizzata dal DiPSa, che prevede la collaborazione del personale dei CdS	2**	1***	3*****

* studio PRIMARY NURSING

** progetto di implementazione PRIMARY NURSING

** progetto di formazione “Le linee guida per la pratica clinica: consultazione delle best clinical practices”

*** progetto di implementazione PRIMARY NURSING

**** studio PRIMARY – OHFCP2

***** progetto di implementazione PRIMARY NURSING - progetto di formazione “Le linee guida per la pratica clinica: consultazione delle best clinical practices”- progetto OHFCP2

GARANZIE TECNOLOGICO / STRUTTURALI

A livello logistico l'Area Formazione DiPSa è ubicata:

Complesso Salesiani



Via Lanino 1, Novara
Contatti: formazione.dipsa@maggioreosp.novara.it
tel 03213733589 - 2935

A livello logistico l' Area Universitaria è ubicata :

Complesso Salesiani

Via Lanino 1, Novara

Contatti:

Tel. Portineria 0321/3732913

Tel. Segreteria Didattica 0321/373290

A livello logistico l'Area Ricerca è ubicata :

Palazzo Bellini

Via Solaroli, 17, Novara

Contatti:

Tel. 0321/660675

GARANZIE RAPPORTO CON IL PAZIENTE / SICUREZZA DEL PAZIENTE

Area formazione (DiPSa)

L'erogazione dei corsi di aggiornamento del PF DiPSa contribuisce a garantire un elevato standard nelle cure prestate agli utenti. Di fatto una buona formazione ha un diretto impatto positivo sulla sicurezza dell'utente e degli operatori sanitari.

Area formazione universitaria

Tutti gli studenti iscritti ai corsi di Laurea sono tenuti a frequentare i seguenti corsi di formazione, a garanzia della sicurezza delle persone con cui sono a contatto sia in ambiente universitario che nelle sedi di tirocinio:

- FORMAZIONE GENERALE E SPECIFICA alla salute e sicurezza per i lavoratori equiparati (art. 37 D.Lgs 81/08) - Rischio Alto - Settore Ateco 2007 Q 86
- Sicurezza informatica ed introduzione al GDPR Regolamento europeo privacy
- Corso COVID 19

Complessivamente negli anni 2021 e 2022, gli studenti che hanno frequentato i corsi sono stati circa 250 per anno.

Gli studenti inoltre tenuti alla firma dell'Accordo di riservatezza (non disclosure agreement), predisposto dall'Azienda Ospedaliera.

La sicurezza dello studente viene garantita dalla visita per l'ottenimento di idoneità alla mansione, effettuata presso la Medicina del Lavoro all'inizio e alla fine del percorso di studi, come previsto dalla normativa.

(Decreto Legislativo 9 Aprile 2008, N. 81 (TESTO UNICO SULLA SALUTE E SICUREZZA SUL LAVORO))

Area ricerca

Le attività di ricerca clinica promosse e/o coordinate dall'area DiPSa sono sottoposte a valutazione da parte del Comitato Etico che effettua valutazioni metodologiche, scientifiche ed etiche

INDICATORI

DATI DI ATTIVITA' E INDICATORI	Anno 2021	Anno 2022	Anno 2023
Numero di studenti che hanno avuto un infortunio	6	9	17
Numero di protocolli promossi e/o gestiti dall'area ricerca della DiPSa	1	2	4*



valutati dal Comitato Etico Locale			
------------------------------------	--	--	--

* INTERCOACH; QUAL-I-FEC; OHFCP2; IMPRIMO

ACCESSIBILITA' E TEMPI DI ATTESA

Area Formazione DiPSa

L'accesso all'ufficio è garantito dal Lunedì al Venerdì dalle ore 8.00 alle ore 18.30.

I progettisti sono disponibili negli orari sopra indicati su appuntamento.

Area formazione Universitaria

L'accesso alla struttura è garantito dal Lunedì al Venerdì dalle ore 8.00 alle ore 20.00

Gli uffici di Segreteria dei Corsi di Laurea sono accessibili dalle ore 8.00 alle ore 17,30

I Coordinatori e i Tutor sono disponibili negli orari sopra indicati o su appuntamento.


Area ricerca

L'accesso alla struttura è garantito dal Lunedì al Venerdì dalle 9,00 alle 17,00

Gli operatori sono disponibili su appuntamento.

PROGETTI DI MIGLIORAMENTO PER IL 2024

- Mantenimento/miglioramento delle competenze dei professionisti afferenti alla DiPSa
- Promozione e sviluppo di attività di ricerca in ambito assistenziale

Redatto: Dott. Gerardo Di Nardo Prof. Alberto Dal Molin Dott.ssa Antonella Molon Dott.ssa Fabiola Sanna	Verificato: Direttore Sc DiPSa Dott.ssa Cristina Torgano	Approvato: Direttore Sc DiPSa Dott.ssa Cristina Torgano	Data emissione: 10/03/2023	Vers. 1 – 28/02/2024 
STS_DIPSA_ver 1 240228.doc			Pag. 17 di 17	